

KROFtools[®]
PROFESSIONAL TOOLS

CE

Idioma
PT

KIT MINI LIXADORA/POLIDORA DISCO 75MM
REF.: 9260



Manual do utilizador e instruções
Informações gerais

Nome:	
Morada:	

Modelo:	
---------	--



**DECLARATION
OF CONFORMITY**



We:

KROFTOOLS
Parque Industrial da Pousa
Rua da Devesa, n.º 8
4755-307 Martim,
Barcelos

Declare under our sole responsibility that the product:

Part Number: 9260

Description: MINI SANDER SET

Serial No:-

To which this declaration relates is in conformity with the following directive (s):

Machinery Directive 2006/42/EC

EN ISO 12100:2010 / Safety of machinery — General principles for design —
Risk assessment and risk reduction (ISO 12100:2010)

EN ISO 11148 11148-8:2011 / Hand Hand-held non non-electric power tools -
Safety requirements -Part 8: Sanders and polishers (ISO 11148 11148-8:2011)

EN ISO 28927-3:2009 / Hand-held portable power tools – Test methods for
evaluation of vibration emission – Part 3: Polishers and rotary, orbital and
random orbital sanders(ISO 28927-3:2009)

EN ISO 15744:2008 / Hand Hand-held non non-electric power tools - Noise
measurement code -Engineering method (grade 2) (ISO 15744:2002)

IssueDate: 21/01/2024

José Bárbara
CEO

Características

Velocidade: 2500rpm

Diâmetro disco: 75mm

Fuso rosca: 1/4"—20 ou M6x1.0

Entrada de ar: 1/4"

Diâmetro mangueira: 3/8"

Consumo de ar: 91L/m (pressão de ar recomendada 90psi (6.2bar))

Pressão Sonora: 83dB(A)

Potência Sonora: 94dB(A)

Segurança

Leia, entenda e guarde estas instruções

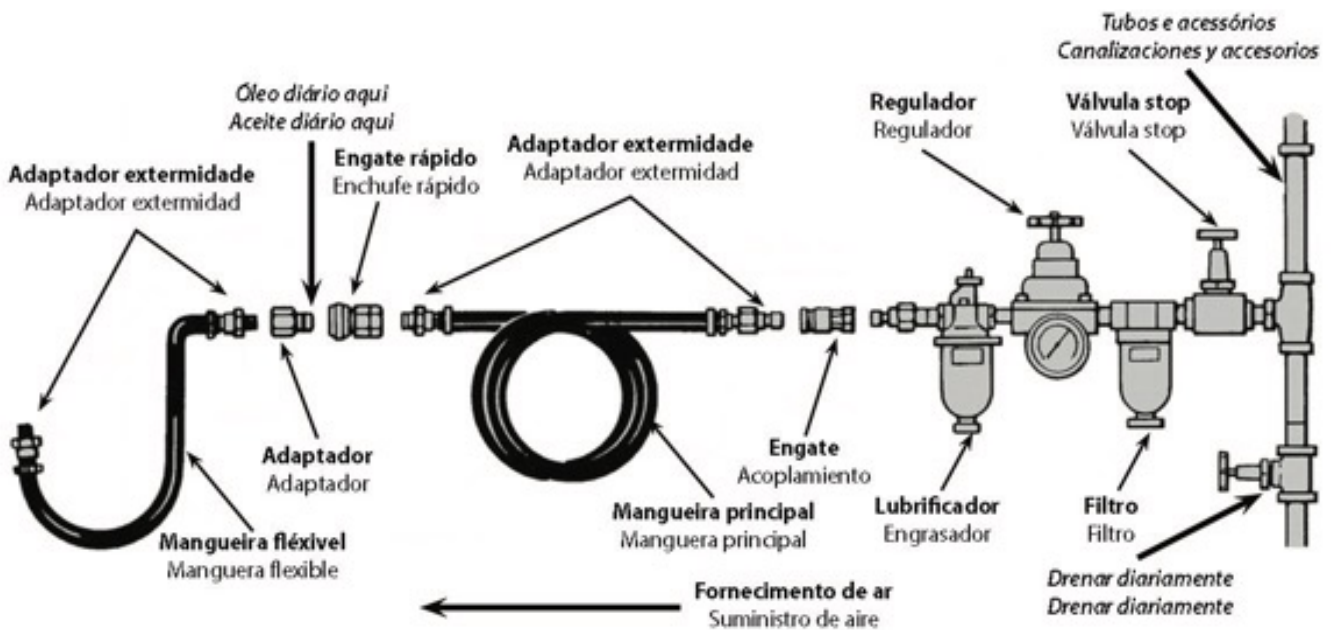
AVISO: O não cumprimento de todas as instruções listadas abaixo pode resultar em ferimentos graves.

Perigo na área de trabalho e segurança pessoal

1. Mantenha a sua área de trabalho limpa e bem iluminada.
2. Não opere ferramentas eléctricas em atmosferas explosivas, como na presença de líquidos combustíveis, gases ou poeiras. As ferramentas eléctricas criam faíscas que podem inflamar com os combustíveis, gases e poeiras.
3. Desligue a ferramenta antes de executar o serviço ou quando não estiver em uso.
4. Enormes ruídos podem causar perda de audição permanente. Use protecção auditiva durante a operação.
5. Mantenha uma posição equilibrada do corpo em uma base segura.
6. Deslizes e quedas é uma das principais causas de ferimentos graves e/ou até morte. Esteja ciente da mangueira colocada no chão de trabalho para que não tenha uma queda.
7. Movimentos de trabalho repetitivo, posições estranhas e exposição a vibrações podem prejudicar mãos e braços. Se ocorrer dormência, formigueiro, dor ou clareamento da pele, pare de usar a ferramenta e consulte um médico.
8. Sempre use protecção contra olhos e face resistente ao impacto ao operar, reparar ou realizar a manutenção da ferramenta ou ao trocar os acessórios da ferramenta.

Uso e cuidado das ferramenta

1. Use uma pega de suporte ou outro método para proteger e suportar a peça que está a trabalhar numa plataforma estável.
2. Não force a ferramenta. Use a ferramenta correta para sua aplicação. Usar a ferramenta correta especificamente projetada para um trabalho seleccionado proporcionará melhor desempenho da ferramenta e facilitará o trabalho.
3. Desconecte o fornecimento de ar antes de fazer ajustes, trocar acessórios ou armazenar a ferramenta. Desconecte sempre o fornecimento de ar antes de realizar qualquer inspeção, manutenção ou limpeza de ferramentas.
4. Use apenas acessórios recomendados pelo fabricante para o seu modelo.
5. Não deixe a ferramenta quando estiver conectada a um fornecimento de ar.
6. Use apenas ar comprimido.



Configuração e ligação do fornecimento de ar

1. Para resultados ótimos, você deve incorporar um regulador, um lubrificador e um filtro na ligação.
2. Se você não estiver usando um sistema de lubrificação automática, antes do funcionamento, adicione algumas gotas de óleo pneumático (adequado) na ligação da linha de ar. Adicione mais após cada hora de uso constante.
3. Não exceda a pressão máxima de ar de 90 PSI / 6.2 bar ou conforme indicado na placa de identificação do produto.

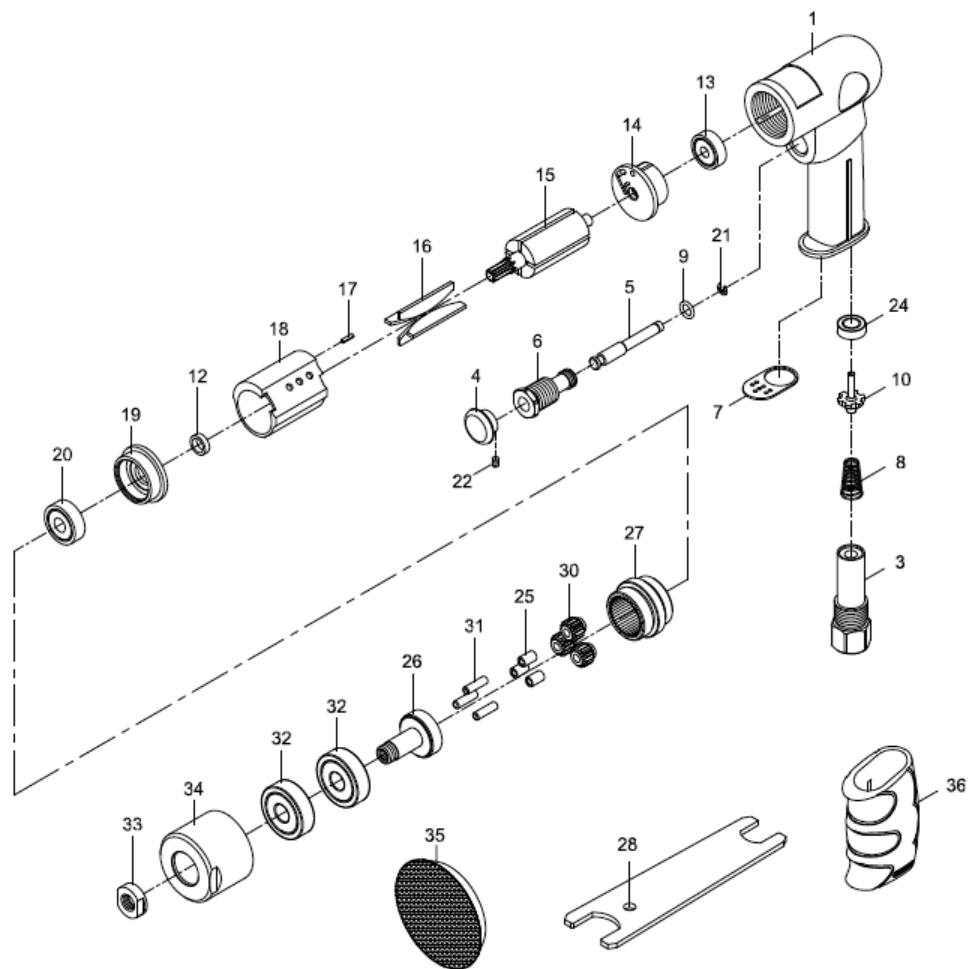
Lubrificação e manutenção

Lubrifique a ferramenta diariamente com um alto grau de óleo pneumático. Se não for utilizado óleo na ligação de ar, despeje o equivalente a uma colher de chá de óleo através da ferramenta. O óleo pode ser esguichado na entrada de ar da ferramenta ou na mangueira na conexão mais próxima ao fornecimento de ar, antes de operar a ferramenta. O óleo inibidor da ferrugem é aceitável para ferramentas a ar.

Instruções de funcionamento

- Utilize acessórios recomendados por tamanhos e tipos de abrasivos
- Certifique-se de que os discos de lixa auto-fixados estão montados corretamente
- Verifique a posição do mecanismo de reversão antes de operar a ferramenta
- Inspeção a lixadora antes de cada uso
- Não use esta se estiver rachada ou danificada
- Evite o contato direto com a almofada da lixadora em movimento
- Utilize luvas para proteger as mãos

Lista de peças



Peça	Descrição
1	Carcaça motor
3	Entrada de ar
4	Gatilho
5	Fuso válvula
6	Bucha válvula
7	Difusor de escape
8	Mola
9	Oringue (6X1.5)
10	Fuso valve
12	Espaçador
13	Rolamento (626zz)
14	Placa traseira
15	Rotor
16	Palhetas rotor (4)
17	Pino mola (1.5X6)
18	Cilindro
19	Placa frontal e traseira
20	Rolamento (608zz)
21	Freio (ETW-2.3)

22	Parafuso ajuste (M3X4)
24	Espaçador de borracha
25	Casquilho (3)
26	Fuso
27	Engrenagem interna
28	Chave (14-19)
30	Engrenagem interna
31	Pinos (3) (4X13.8)
32	Rolamento (2) (6200z)
33	Espaçador
34	Porca de aperto
35	Disco
36	Punho borracha

Acessórios para reposição



Ref: 9260PV - Disco 75mm

Ref: 9260L32 - Lixa

Ref: 9260L40 - LIXA 400

Ref: 9260I60 - Lixa 600

Ref: 9260L20 - Lixa 2000

Ref: 9260L25 - Lixa 2500

Ref: 9260L30 - Lixa 3000

Ref: 9260E - Esponja

Ref: 9260B - Boina